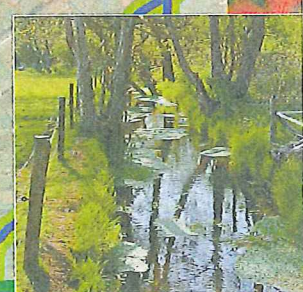
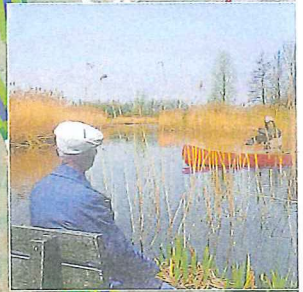
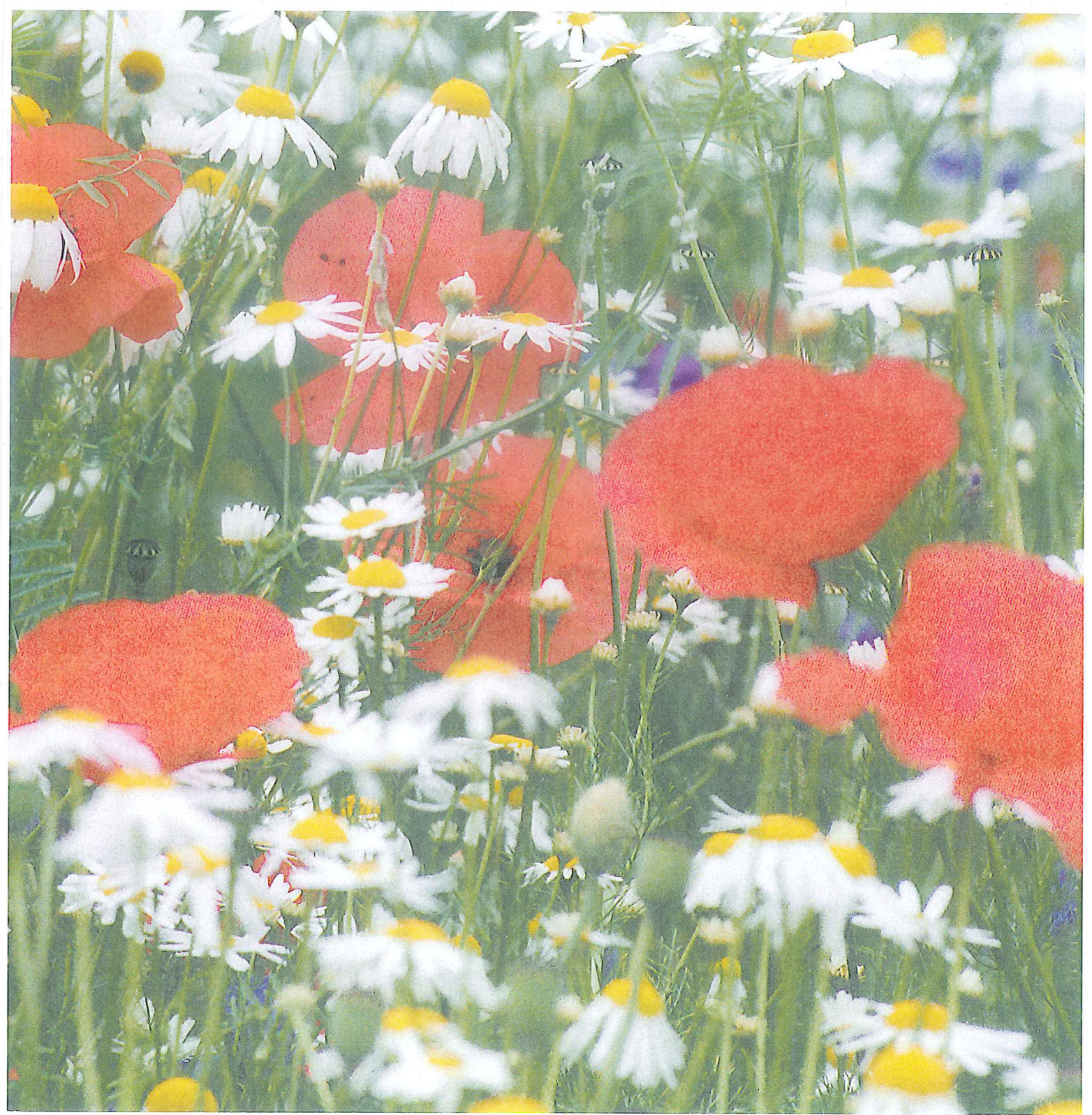


De groene mal van Apeldoorn

Deel 1





De Groene Mal van Apeldoorn



De groene ambitie van Apeldoorn

Apeldoorn ligt in een prachtige groene omgeving. De Veluwe en IJsselvallei omzomen de stad en bieden ruimte aan flora, fauna en vele recreatieve doeleinden. Apeldoorn wil zich profileren als groene stad waar het goed wonen en werken is. Om in de toekomst die mooie groene stad te kunnen blijven wil de gemeente meer. Meer groen voor haar inwoners om in te leven, werken en recreëren. Daarmee staat Apeldoorn aan het begin van een grote omslag in het denken over groen in Nederland. De omslag ligt in het feit dat eerst gekozen wordt voor groene lokaties en pas dan gekeken wordt naar plekken voor wonen en werken. Die groene wens is uitgewerkt in de Groene Mal.

De Groene Mal is het groene kader waarbinnen andere ruimtelijke functies een plaats krijgen. Vanuit de in 2000 vastgestelde Ruimtelijke Ontwikkelingsvisie zijn voor de Groene Mal een aantal uitgangspunten geformuleerd. Behoud en versterking van het groene karakter van Apeldoorn staan daarbij hoog in het vaandel.

De Groene Mal van Apeldoorn

Het landelijke kader

De Groene Mal vindt op vele vlakken aansluiting bij landelijke ontwikkelingen. Zowel de Rijksoverheid als Provincie Gelderland hebben groen in en om de stad hoog op de agenda staan. De Rijksoverheid heeft een visie voor bos, natuur en landschap voor de 21e eeuw ontwikkeld: natuur voor de mensen en mensen voor de natuur. Binnen dat kader zijn verschillende onderzoeken gedaan naar de behoefte aan groen, natuur en speelvoorzieningen. Gebleken is dat met name in verstedelijkte gebieden grote behoefte is aan meer groen en natuur in de directe woon- en leefomgeving.

Niet alleen parken, maar ook 'struinnatuur', waar mensen in een natuurlijke omgeving vrij en veilig kunnen bewegen. Daarnaast moet rekening gehouden worden met de verschillende doelgroepen van de groene gebieden. Zo hebben kinderen vooral behoefte aan groen met mogelijkheden voor spel en ontspanning en zoeken bijvoorbeeld senioren naar groene ruimte om te kunnen wandelen en fietsen. De Groene Mal speelt in op deze behoeften door ruimte veilig te stellen voor nieuwe groengebieden in Apeldoorn.



Natuur en Welzijn

Natuur is een thema waarmee Apeldoorn zich als duurzame stad profileert. De Groene Mal biedt volop kansen voor ecologie en natuur. Door een duidelijke keuze te maken voor groene ruimte hoeven ecologie en ontwikkeling niet langer op gespannen voet te staan. Natuur in en om de stad is van groot belang. Niet alleen voor de natuur zelf, maar juist ook voor bewoners. De aanwezigheid van groen heeft een positieve invloed op het welbevinden van bewoners en zorgt ervoor dat zij de stad als prettig ervaren. Om die reden moedigen de rijksoverheid, natuurorganisaties en de ANWB de aanleg van natuurgebieden dicht bij de stad aan. Apeldoorn heeft veel plekken en kansen om de natuur dicht bij de mensen te brengen. Natuur die gemakkelijk bereikbaar is voor fietsers, wandelaars en skeelers. Deze aanpak heeft ervoor gezorgd dat nu al bijzondere dieren, zoals ijsvogels, eekhoorns en verschillende vlindersoorten in de stad waargenomen worden.

De groene toekomst

In Apeldoorn is wat betreft het groen een duidelijke tweedeling: aan de westkant is er het Veluwe bos, de parkenbuurt en de oude lanen en aan de oostkant het agrarische gebied. Het is dan ook de oostkant waar de stad zich de laatste jaren ontwikkelt. Daar liggen de kansen voor een toekomstig nieuw groen landschap in combinatie met woningbouw. De Groene Mal vormt het uitgangspunt voor herstel, versterking en ontwikkeling van deze gebieden en richt zich expliciet op zeven belangrijke groene structuren in Apeldoorn:

- Beken en sprengen
- Kanaalzone
- Lanen
- Parken
- Grote groengebieden: het Beekbergerwoud, het Landgoed Woudhuis en het Weteringse Broek
- Weteringen
- Groene wiggen.

De Groene Mal van Apeldoorn



Samen werken aan de Groene Mal

De gemeente Apeldoorn kan het niet alleen. Voor het realiseren van de Groene Mal zijn heel veel anderen nodig die hun steentje bijdragen. Steun van dorps- en wijkraden, natuur- en milieuorganisaties, het waterschap en de landbouw is noodzakelijk.

In de stad zijn voornamelijk gemeentelijke diensten betrokken bij de realisatie van delen van de Groene Mal. Het is een uitgelezen kans voor de gemeente om samen met belangrijke partners als het Waterschap Veluwe, de Vereniging Natuurmonumenten projecten van de Groene Mal te realiseren. De samenwerking is verwoord in een intentieverklaring, waarin de gezamenlijke realisatie van de Groene Mal aan de oostzijde van Apeldoorn uitgesproken wordt. Verder is de gemeente Voorst betrokken bij de ontwikkeling van het Weteringse Broek.

Inmiddels is ook een natuuroffensief gestart. Landelijke en lokale pers spreken van 'de groene lobby' en ondersteunen de groene gedachten van de verschillende organisaties.



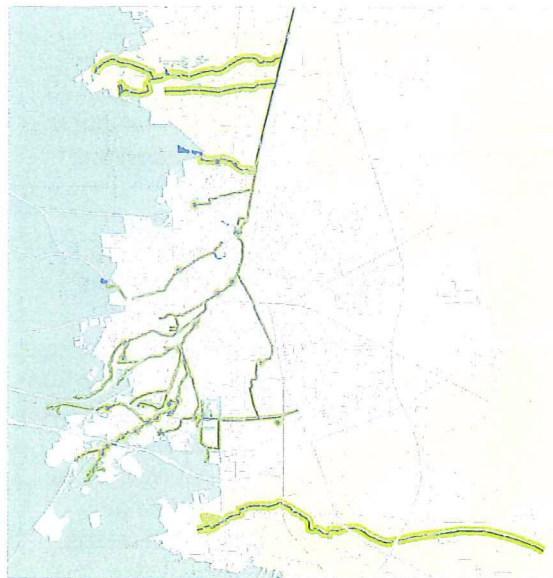
Wonen en werken in het groen is gezonder

Het Rijksinstituut voor Volksgezondheid en Milieu heeft in samenwerking met het Nederlands Instituut voor Onderzoek en Gezondheidszorg onder 10.000 mensen een onderzoek uitgevoerd naar het verband tussen natuur en gezondheid. Hieruit is gebleken dat mensen die in een groene omgeving wonen minder gezondheidsklachten hebben. Slechts 10 procent meer omgevingsgroen zorgt voor een afname van gezondheidsklachten van 15 procent. Er is dus een duidelijke relatie tussen de hoeveelheid groen in de woonomgeving en de gezondheidsbeleving van mensen. Uit het onderzoek bleek dat er geen onderscheid is tussen stedelijk groen, agrarisch gebied, bos, hei en duinen.

Stromend water: beken en sprengen

Apeldoorn dankt zijn bestaan en economische ontwikkeling voor een belangrijk deel aan de beken en sprengen. Vanaf 1950 werd ruim twintig kilometer gedempt of overkluisd waardoor alle beken uit het centrum van Apeldoorn verdwenen. Sinds 1995 is hernieuwde aandacht voor deze waterlopen. Er is een begin gemaakt met het herstel van het beken- en sprengensysteem en de historische plekken die daarbij horen, zoals watermolens en wasserijgebouwen. Daarbij stuit de gemeente op verschillende problemen. Zo zijn er bestemmingsplannen voor nieuwe woningbouw- of bedrijfslokaties, waarbij een beek of sprengh in het geding komt. Ook zijn delen van oevers geleidelijk aan in gebruik genomen door de bewoners.

De beken en sprengen hebben een belangrijke (grond)waterregulerende functie. Door de industrie en het waterleidingbedrijf wordt veel minder grondwater onttrokken, waardoor de oorspronkelijke grondwaterstand stijgt. Dit leidt plaatselijk tot problemen en vraagt om een adequate aanpak. Het Waterschap Veluwe,



de Stichting Beken en Sprengen en de gemeente Apeldoorn hebben inmiddels de Ugchelsebeek, de Schoolbeek en de Winckewijert hersteld en zo een deel van de problemen opgelost.

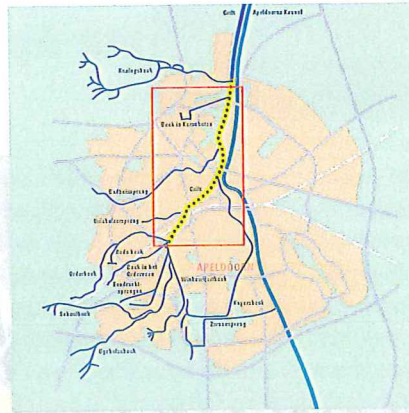


De Groene Mal van Apeldoorn



Er ligt echter nog meer in het verschiet. De gemeente heeft besloten tot het herstel van de Grift in het centrum van de stad. Het water creëert een nieuwe dimensie in de openbare ruimte en brengt een stukje cultuurhistorie terug. Ook op het gebied van ecologie, duurzaam waterbeheer en recreatie zijn er volop mogelijkheden. Apeldoorn wordt weer een echte beken- en sprengenstad!

Projecten Beken & Sprengen:
herstel van de Grift (1), Kayersbeek (2),
Eendrachtssprengen / Ugchelse beek (3),
Orderbeek (4), Driehuizerspreng (5),
de Zwaanspreng (6), de Koningsbeek (7),
de Badhuisspreng (8) en de Beek van
Kerschoten (9).



Blauw in groen

Water is een belangrijk thema en aanknopingspunt voor de Groene Mal. Het water in en rondom Apeldoorn is verschillend van oorsprong en van kwaliteit. Er zijn beken en sprengen, het Apeldoorns Kanaal, weteringen, kwelwater en de IJssel.

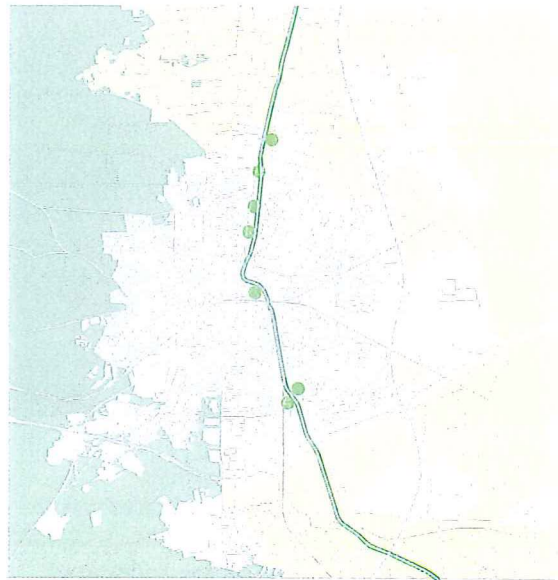
Daar waar natuur gekoppeld is aan water biedt het mogelijkheden voor flora en fauna. Dat is ook recreatief gezien erg aantrekkelijk. Vooral het schone beekwater en kwel kan unieke natuur opleveren die van internationaal belang is. Het is een belangrijke opgave om de watersystemen te herstellen. Aangezien alle beken en sprengen in de Grift samenstromden, is het herstel van de Grift een belangrijke project. De Grift krijgt voor een deel zijn oude tracé door het centrum terug, waardoor het schone water langer beschikbaar blijft en niet meer in het kanaal terecht komt. Het herstel van het watersysteem van de Grift is de opgave voor de groene Mal.



De blauwe lijn: het Apeldoorns Kanaal

Het Apeldoorns Kanaal is het andere water waaraan Apeldoorn een deel van zijn economische ontwikkeling te danken heeft. Sinds de definitieve sluiting eind jaren zestig is het lange tijd meer als obstakel dan als waardevol element ervaren. Dat terwijl het juist een heel karakteristiek element in Apeldoorn is. Aan de noordkant van de stad stromen kanaal en Grift parallel aan elkaar en vormen de 'waterentree' van Apeldoorn. Aan de zuidkant is het vooral herkenbaar aan de machtige bomenrijen. Zowel landschappelijk als cultuurhistorisch bepaalt het mede de identiteit van Apeldoorn. De gemeente Apeldoorn wil de landschappelijke kwaliteit van kanaal zuid doortrekken in de stad, waardoor het kanaal een eigen gezicht krijgt. In het kader van het project Stad & Milieu worden oude bedrijventerreinen op termijn gesaneerd en zullen ruimte bieden voor woningen en bedrijven in een groene binnenstedelijke omgeving.

Door het verder uitwerken van de recreatieve mogelijkheden krijgt het kanaal meer betekenis voor de bewoners. Nu kan de waterweg wel gebruikt worden om in te vissen en langs te fietsen en wandelen. Maar waarom zou het kanaal niet in zijn oude staat terug gebracht worden: als vaarweg?



Projecten Apeldoorns Kanaal: realisatie van bomenstructuur (10) en ontwikkeling recreatieve mogelijkheden.



De Groene Mal van Apeldoorn



Het Kanaalproject

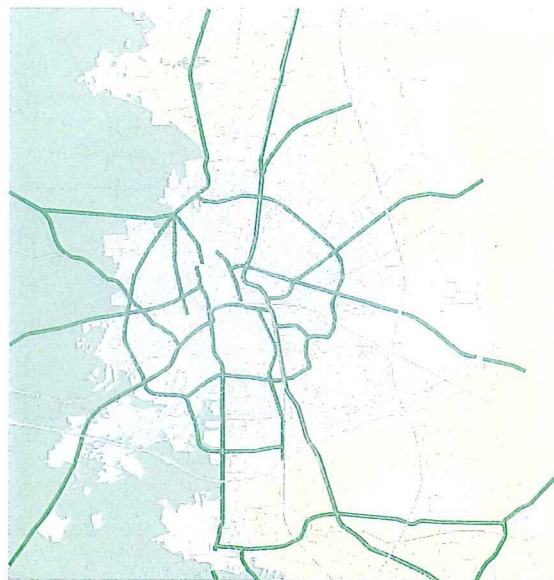
Sinds 1996 zijn zes kanaalgemeenten, Provincie Gelderland, Waterschap Veluwe en een aantal andere partijen bezig met een gezamenlijke visie voor het Apeldoorns Kanaal. De basis wordt gevormd door cultuurhistorie en de uiteenlopende mogelijkheden van het water. Sindsdien hebben vele overleggen geleid tot een goede samenwerking. Er zijn drie studies uitgevoerd.

Op initiatief van de gemeente Apeldoorn, het Waterschap Veluwe en de Stichting Apeldoorns Kanaal is met behulp van Interreg-subsidie een haalbaarheidsstudie naar het bevaarbaar maken uitgevoerd. Hieruit blijkt dat het kanaal weer bevaarbaar gemaakt kan worden. Het waterschap heeft watersysteem-verkenningen gedaan naar de Grift en het kanaal. De Rijksdienst voor de Monumentenzorg heeft een studie gedaan naar de aanwijzing van het kanaal als eerste beschermd gezicht van een landschap.

Levendige Lanen

Duizenden mensen maken dagelijks gebruik van de verschillende ontsluitingswegen naar en door Apeldoorn. Sommige lanen hebben een herkenbaar groen patroon met bomen aan weerszijden van de weg. De groene omlijsting brengt geleding, rust en regelmaat in de drukke stadsomgeving. De lanen vormen de entree en het visitekaartje van Apeldoorn en zouden een betere uitstraling moeten hebben. Anno 2002 ontbreekt op enkele belangrijke ontsluitingswegen de gewenste groene structuur. Deventerstraat, Stationstraat, Europaweg en Zutphensestraat zijn daar voorbeelden van.

Het aanplanten van bomen langs deze wegen staat echter op gespannen voet met andere functies zoals het verkeer. Beide hebben ruimte nodig. Om een boom duurzaam in stand te kunnen houden moet rekening gehouden worden met de benodigde ondergrondse en bovengrondse groeiruimte. Deze projecten zoeken aansluiting bij geplande wegconstructies, zodat er minimale verkeershinder optreedt.



Projecten lanenstructuur: Stationsstraat (11), Europaweg (12), Zutphensestraat (13) en Deventerstraat (14).



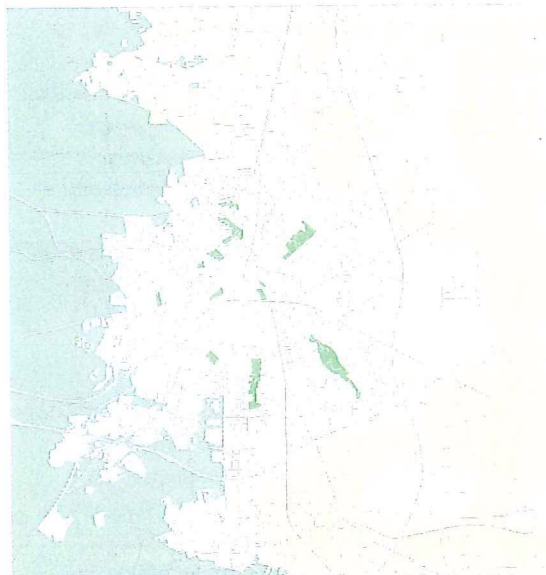
De Groene Mal van Apeldoorn



Koninklijk groen en centrale ontmoetingsplaatsen: de parken

De parken hebben een belangrijke functie in de wijken van Apeldoorn. Door hun omvang, ligging en gebruiksmogelijkheden zijn zij een belangrijk onderdeel van de groene structuur van de stad. De parken verschillen sterk in karakter. Het monumentale en chique Oranjepark, het Mheenpark met mogelijkheden voor sport en spel in een natuurlijke omgeving, het Matenpark als dwaaltuin met verborgen plekjes, de ontmoetingsplek van Zuid: het Zuiderpark, het Park Berg en Bos, de voortuin van de Veluwe met ruimte voor evenementen in een romantische omgeving: zij zorgen voor variatie en herkenbaarheid in Apeldoorn.

Parken zijn een stabiel onderdeel van de Groene Mal. Gedateerde parken worden op termijn anders ingericht en vernieuwd, zodat er nieuwe eigentijdse functies in kunnen worden ondergebracht. Daarbij kan gedacht worden aan het geleidelijk aan verjongen van aanplant, nieuwe speeltoestellen, skeelerbanen en skatelandenschappen. Aan de zuidkant van de binnenstad ligt nu nog een ontbrekende schakel in de 'parken-infrastructuur'. Het huidige Brinkpark wordt gedomineerd door de enorme parkeerplaats. Herontwikkeling van het Brinkpark in samenhang met het herstel van de Grift biedt hier uitkomst.



Zo krijgt Apeldoorn ook daar een groene centrumpoort die uitloopruimte biedt aan evenementen.

Projecten parken: herinrichting Zuiderpark (15) en Brinkpark(16), aanleg multifunctioneel Mheenpark (17).



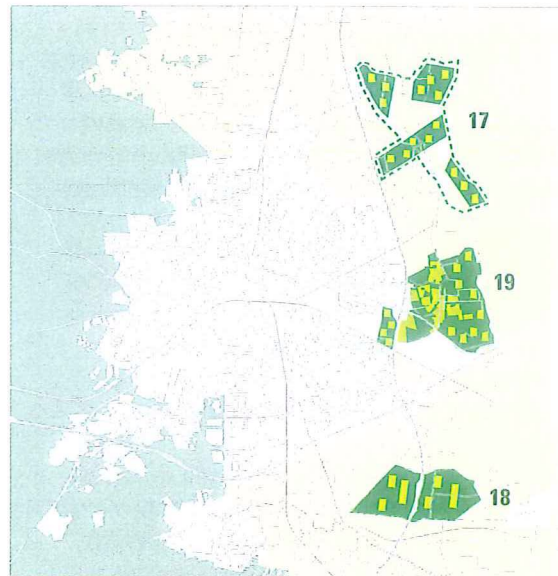
De Groene Mal van Apeldoorn

De grote groengebieden

Apeldoorn ligt aan de westkant ingebed in de bossen van de Veluwe. De meeste bossen zijn toegankelijk en worden door veel mensen bezocht. De recreatiedruk op de Veluwe is echter groot (mede door de attractieparken) en eenzijdig gericht op de Veluwe. Dit roept om oplossingen aan de oostkant van Apeldoorn.

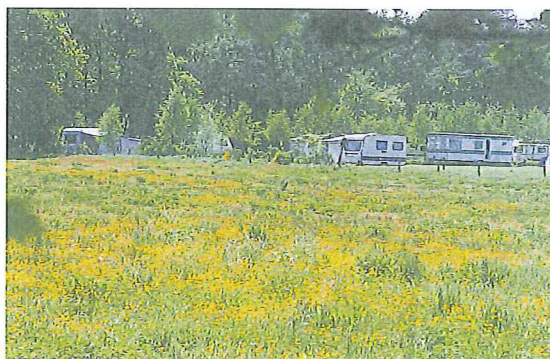
In tegenstelling tot de groene westkant van de stad domineert aan de oostzijde de A50. Het dichtstbijzijnde gebied om rust, ruimte en natuur te krijgen is het 10 kilometer verderop gelegen Bussloo.

Met uitzondering van het landgoed Woudhuis heeft het landelijk gebied nog maar weinig betekenis als uitloopgebied voor de oostelijke stadsbewoners. Dit terwijl het aantal inwoners van de oostelijke helft inmiddels ruimschoots het aantal van het westelijke deel overschrijdt. Om deze onbalans weer in evenwicht te krijgen, heeft de gemeente Apeldoorn drie nieuwe grote groengebieden aangewezen om verder te ontwikkelen: het Beekbergerwoud, Landgoed Woudhuis en Weteringse Broek. Deze drie gebieden liggen op de overgang naar de IJsselvallei en hebben grote landschappelijke, recreatieve en natuurlijke potenties. De drie gebieden worden



door weteringen aan elkaar verbonden en geven daardoor veel afwisseling in het landschap: vergezichten versus intieme plekken en plekken voor ontspanning en inspanning.

De Vereniging Natuurmonumenten werkt aan het Beekbergerwoud en streeft op lange termijn naar een 'nieuw' oerbos. Het laatste oerbos van





Noordwest-Europa is hier een eeuw geleden gekapt. Het 'nieuwe' oerbos wordt toegankelijk via knuppelpaden en op de uitkijktoren heeft men uitzicht over het groeiende woud.

Het Landgoed Woudhuis is nu al toegankelijk. Het wordt redelijk veel gebruikt, maar ligt nu nog erg geïsoleerd.

Het derde grote groengebied is het Weteringse Broek, dit gebied staat nog in de kinderschoenen. Het zal een mooie combinatie worden van water, landbouwgebied, bos en recreatieve voorzieningen. Er zal ruimte zijn voor nieuwe functies als zuiveringsmoerassen en moerasbossen. Dit alles

wordt bereikbaar via fietspaden en wellicht via de weteringen zelfs per kano of roeiboot. Door al deze recreatieve verbindingen vormen A1 en A50 niet langer een onneembare verkeersmuur die stad en landschap van elkaar scheiden, maar slechts een bescheiden hindernis. Het aantrekkelijke landschap maakt het meer dan de moeite waard!

Projecten grote groengebieden: realisatie van het Weteringse Broek (18) en het Beekbergerwoud (19), uitbreiding Landgoed Woudhuis (20) door natuurontwikkeling in kwelgebied en reactivering oorspronkelijke flora en fauna.

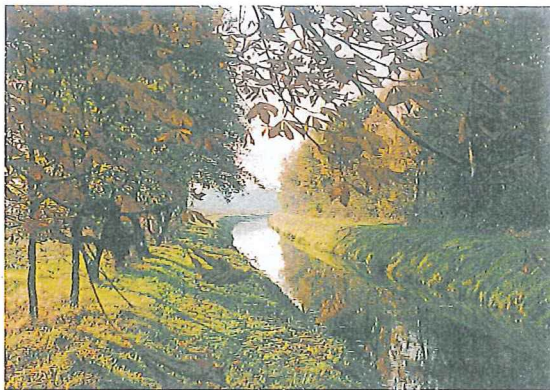


De Groene Mal van Apeldoorn

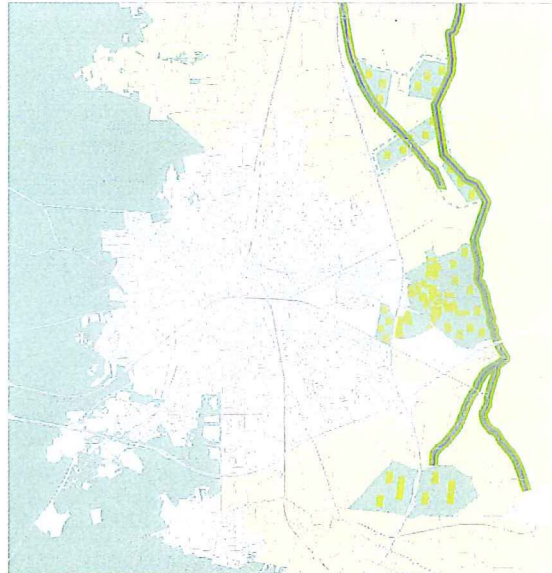


Verbindend water: de weteringen

Binnen de Groene Mal verbinden de weteringen de drie grote groengebieden. Nu hebben ze enkel functie als agrarische afwateringssloot en is het niet mogelijk erlangs te fietsen of wandelen. Ook zijn ze nu weinig aantrekkelijk voor flora en fauna. Door weteringen heel anders in te richten, volgens het zogenaamde model 'kamsalamander', zullen zowel mens als dier meer profijt hebben van het verbindende water tussen de drie natuurgebieden. Mooie poelen, natuurlijke oevers en fiets- en skeelerpaden maken het tot een aantrekkelijke route.



Projecten weteringen: Realisatie van natuurzones Groot Leigraaf (21), aanpassen van de oevers volgens model Kamsalamander van de Groot Wetering (22) en Nieuwe Wetering (23). Dit is in eerste instantie een taak van het waterschap, de gemeente en de provincie kunnen voorzien in de aanleg van fiets/wandelpaden.



Model kamsalamander

De weteringen zijn hard toe aan een ecologische oppepper. Dat kan met het zogenaamde model Kamsalamander. Dit model voorziet in de aanleg van ecologisch aantrekkelijke poelen, water- en oevervegetatie en houtwallen. Zo worden de weteringen weer aantrekkelijk voor zeldzame amfibieën als de kamsalamander, heikikker, boompad, ringslang en andere organismen zoals de spitsmuis, steenuil en vleermuis.





Verbindingen van stad naar land: de groene wigg

De groene wigg zijn te omschrijven als brede groenezones vanuit stad naar buitengebied. Het zijn zones die stadsdelen met het dichtstbijzijnde boscomplex verbinden. Via recreatieve routes nodigen ze bewoners uit tot recreatie in de directe omgeving. In omgekeerde richting ontstaat een trek van de natuurlijke bewoners vanuit het buitengebied de stad in: vogels, insecten en kleine zoogdieren worden aangemoedigd om langs de groene wigg de stad in te trekken. Daarom sluiten de wigg zowel in het buitengebied als in de stad zoveel mogelijk aan op bestaande groene structuren. In Apeldoorn zijn vier groene wigg gepland.

De groene wig Elsbosweg (27) loopt vanaf het Matenpark naar het Beekbergerwoud in wording. De Maten is door de ligging tegen de A1 en A50 een erg in zichzelf gekeerde wijk. Met de aanleg van de groene wig krijgen wijkbewoners meer dan nu kans naar het buitengebied te gaan via een mooie groene route. Het karakter van de wig sluit aan bij het Matenpark en het Beekbergerwoud: natuur in combinatie met water.

De groene wig Zonnehoeve (24) loopt via het bosachtige gebied van Groot Schuijlenburg en vormt de verbinding tussen landgoed Woudhuis en stad. Deze wig zal aansluiten bij het landgoed en krijgt een bosachtige uitstraling met op verschillende plekken open grasland.

De groene wig Zuidbroek (25) sluit aan op het Mheenpark en verbindt de nieuwe woon- en werklokatie Zuidbroek en het Weteringse Broek. De wig zal een combinatie zijn van recreatieve voorzieningen met natuur en water.

De laatste groene wig is Wolvenbos (26). Deze ligt tussen de Oostveluweweg en het Apeldoorns Kanaal en zal ook aansluiting geven op het Weteringse Broek. Wolvenbos zal een natuurlijke



buffer zijn tussen het bedrijventerrein en de Beemte. De kracht van deze groene peiler ligt in de combinatie van bos en water. Deze wig geeft de noordelijke entree van de stad een groen uiterlijk en dat is met recht het juiste visitekaartje!

Projecten groene wigg: realisatie van groene wigg zal gelijktijdig plaatsvinden met de ontwikkeling van het gebied ten behoeve van uitbreiding van de stad. Vanuit de Groene Mal is de wens vier groene wigg in te richten en daar waar nodig het groene karakter veilig te stellen. Het gaat om Zonnehoeve (24), Zuidbroek (25), Wolvenbos (26) en de Elsbosweg (27).



Veel geld, maar ook veel groen

De Groene Mal is een kostbaar project, maar biedt dan ook veel voor de stad en haar inwoners.


De gemeente wil zelf het initiatief nemen om ruim 300 hectare nieuw groengebied te ontwikkelen.

Niet alleen de gemeente zet zich in voor meer groen, ook organisaties als Natuurmonumenten en het Waterschap hebben plannen voor uitbreiding van het groen rondom Apeldoorn van een gelijke omvang. Zo krijgt de gemeente er aan de oostkant rond 1000 hectare mooi landschap bij.

Met de realisatie van de Groene Mal is voor de gemeente een bedrag van ca. 100 miljoen Euro gemoeid. Een verdere uitwerking staat in deel 2, de Groene Koers.

De Groene Mal is een uniek project in Nederland en verdient het om voltooid te worden. Dat is waar de gemeente Apeldoorn samen met al haar partners in de komende decennia naar streeft. Gaan voor Groen!



A photograph of a field of yellow buttercup flowers. The flowers are in various stages of bloom, with some fully open and others as buds. The green leaves and stems are dense, and several purple seed heads are visible on taller stalks. The overall scene is a lush, natural meadow.

De Groene Mal van Apeldoorn



Colofon

Uitgave

Gemeente Apeldoorn, afdeling Groen,
dienst MMO, oktober 2002

Tekst

Afd. Groen, gemeente Apeldoorn
Organisatie & Onderzoeksbureau M.C. de Vries,
Hengelo

Fotografie

Roel Veenhuizen, gemeente Apeldoorn
Gert van de Kamp
Afdeling Groen

Vormgeving

Vormvisie, Apeldoorn

Druk

Felua-Groep, Apeldoorn

Oplage

Eerste druk
Het boekje hoort bij de video
'De Groene Mal van Apeldoorn'.
Deel 2 is 'De Groene Koers'

*Niets uit deze uitgave mag worden veeleelvoudigd,
opgeslagen in een geautomatiseerd gegevensbestand
of openbaar gemaakt, in enige vorm of op enige
wijze, hetzij elektronisch, mechanisch of door
fotokopieën, opnamen of enige andere manier,
zonder voorafgaande schriftelijke toestemming van
de gemeente Apeldoorn.*

APELDOORN GAAT VOOR GROEN

Apeldoorn staat bekend als groene stad en is daar trots op. De groene identiteit is een belangrijk onderscheidend kenmerk waar de gemeente zich verder op wil profileren. Daarom heeft Apeldoorn de ambitie om deze identiteit veilig te stellen en verder uit te bouwen. De groene ruimte is dan ook een belangrijke leidraad voor de ruimtelijke ontwikkeling, waarbij de volgorde is: eerst ruimte voor groen en dan pas ruimte maken voor andere invulling zoals woonlocaties en bedrijventerreinen.

In de Ruimtelijke Ontwikkelingsvisie 2000-2020 wordt geschetst hoe Apeldoorn streeft naar een complete stad met alles er op en er aan, waar het goed wonen, werken en recreëren is voor iedereen. In deze visie wordt het principe van 'Groene Mal' geïntroduceerd: *"de Groene Mal is het casco waaromheen zich ook in de toekomst de stad plooit. Aantasting van de Groene Mal betekent dat er blijvende schade wordt toegebracht aan het groen op stadsniveau."*

In deze stelling schuilt een belangrijke opgave voor de huidige en toekomstige generatie stadsbestuurders en -beheerders.

De groene ambitie van Apeldoorn wordt uitgewerkt in een drietal documenten. Deel I 'De Groene Mal van Apeldoorn' maakt duidelijk hoe deze ambitie vertaald wordt in een samenhangende groenstructuur en de toekomstbeelden die daar bij horen. Deel II 'De Groene Koers' beschrijft de weg waarlangs deze ambitie kan worden gerealiseerd en de verschillende projecten die daarin zijn te onderscheiden. Daarnaast is een video/cd-rom geproduceerd die met behulp van aansprekende beelden, animaties en interviews letterlijk een beter beeld geeft hoe de Groene Mal er daadwerkelijk uit komt te zien.

Groene Mal: projecten

1. De Grift
2. Kayersbeek
3. Eendrachtssprengen / Ugchelse beek
4. Orderbeek en Rode Beek
5. Driehuizerspreng
6. Zwaanspreng
7. Koningsbeek
8. Badhuisspreng
9. Apeldoorns Kanaal
10. Stationsstraat
11. Europaweg
12. Zutphensestraat
13. Deventerstraat
14. Zuiderpark
15. Brinkpark
16. Mheenpark
17. Weteringse Broek
18. Beekbergerwoud
19. Landgoed Woudhuis
20. Groote Leigraaf
21. Groote Wetering
22. Nieuwe Wetering
23. Groene wig Zonnehoeve
24. Groene wig Zuidbroek
25. Groene wig Wolfenbos
26. Groene wig Elsbosweg

De groene mal



-  lanenstructuur
-  beken en sprengen
-  kanaal
-  bijzondere plek
-  parken
-  groene wig
-  bos
-  open groene ruimten
-  landschappelijk groen buiten de hoofdstructuur
-  grote groengebieden
-  weteringen



